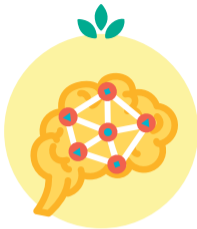


Serebral Palsi ile Tanışma Kartları



ortopediatri
ÇOCUK ORTOPEDI AKADEMİSİ



1.

Serebral palsi, beyindeki bir hasar nedeniyle ortaya çıkan hareket ve duruş bozukluğudur.



2.

Bugün doğan her bin bebeğin yaklaşık
2 - 3'ünde serebral palsi
görölmektedir.



3.

Dünya genelinde 17 milyon serebral palsili olduğu tahmin edilmektedir.



ortopediatri
ÇOCUK ORTOPEDİ AKADEMİSİ



4.

Serebral palsinin halk arasındaki adı
beyin felcidir.



5.

Serebral palsinin ortaya çıkardığı bozukluklar, kasların hareketini, tonusunu ve koordinasyonunu etkileyebilir.



Serebral palsinin 4 tipi vardır. Spastik en çok görülen tipiyken, ataksik, diskinetik, karışık tip de diğer türleridir.



7.

Serebral Palsi Günü, 2012 yılında toplumun bu konuyla ilgili bilinçlenmesini sağlamak için 6 Ekim olarak belirlenmiştir.



8.

Serebral palsi, bireyin yaşam kalitesini önemli ölçüde etkileyebilir.



ortopediatri
ÇOCUK ORTOPEDİ AKADEMİSİ



9.

Serebral palsi kalıcı bir durumdur,
ancak tedavi ve destek ile
belirtileri iyileştirilebilir.



10.

Serebral palsinin nedenleri:

- hamilelik sırasında gerçekleşen enfeksiyonlar, kanamalar
- doğum sırasında oluşan travmalar
- doğum sonrası görülen enfeksiyon ve travmalar



ortopediatri
ÇOCUK ORTOPEDİ AKADEMİSİ



11.

0 - 3 aylık bebeklerde bunlara dikkat!

- aşırı kasılmış ya da aşırı gevşek görünüm
- ışığa ya da seslere aşırı tepki verme
- gözleri hareket ettirmede zorluk
- 3 aylık olmasına rağmen gülümseyememe



ortopediatri
ÇOCUK ORTOPEDİ AKADEMİSİ



12.

3 - 6 aylık bebeklerde bunlara dikkat!

- gülme ya da gıgıldama görülmemesi
- objelere uzanma ya da tutmada zorluk
- yuvarlanma ya da oturma zorlukları



13.

6 - 12 aylık bebeklerde bunlara dikkat!

- objeleri tutup kaldırmada zorluk
- kendi kendine beslenmekte ve yutmada zorluk
- sürekli aynı tarafa yatma



14.

6 - 12 aylık bebeklerde bunlara dikkat!

- kas spazmları ya da sert, sarsıntılı hareketler
- konuşmada zorlanma
- sosyalleşme zorlukları
- oyun oynama zorlukları

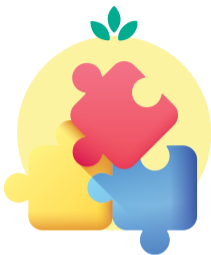


ortopediatri
ÇOCUK ORTOPEDİ AKADEMİSİ



15.

Serebral palsi tanısı, gelişim geriliği gösteren çocukların izlenmesiyle ya da MR ve EMG gibi tetkiklerle konulabilir.



16.

Serebral palsi tanısı alan her çocuk için tedavi hedefi farklıdır.



ortopediatri
ÇOCUK ORTOPEDİ AKADEMİSİ



17.

Serebral palsili bir bireyin tedavisi
mr boyu srer ve bireyin
potansiyelinin en yksek seviyede
ortaya ıkartılabilmesi hedeflenir.



18.

Serebral palsi tanısı konmuş
çocuklardan biri için hedef
oturabilmesini sağlamakken bir diğeri
için yürümesi olabilir.



ortopediatri
ÇOCUK ORTOPEDİ AKADEMİSİ



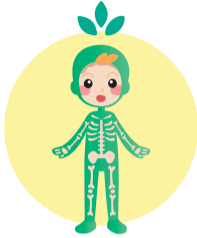
19.

Serebral palsi tedavisi bireyin hareket becerilerini geliştirecek müdahaleler ve terapilerden oluşur.



20.

Serebral palsy tedavisinin farklı branşlardan uzmanların ortak kararı ile sürdürülmesi ve tedavinin takibi önemlidir.



21.

Bazı serebral palsili bireylerde müdahaleye ihtiyaç duyulmadan gözlem yapılır ve sadece fizik tedavi yöntemlerine başvurulur.



22.

Kas gevşetme işlemleriyle serebral palsili bireyin aşırı kasılan kasları rahatlatılabilir.



23.

Tendon gevşetme ve kas transferi gibi yumuşak doku ameliyatları ile eklem deformasyonları, yürüme zorlukları ve ellerin işlevselliği düzenlenebilir.



ortopediatri
ÇOCUK ORTOPEDİ AKADEMİSİ



24.

Diğer tedavi yöntemleri ve ameliyatların etkili olmadığı durumlarda kemik şekil bozuklukları, eklem sorunları ve çıkık eklemlerin ameliyatla giderilmesi gerekebilir.



ortopediatri
ÇOCUK ORTOPEDİ AKADEMİSİ



25.

Serebral palsili bir birey tedavisi
boyunca yoğun fizyoterapi desteğine
ihtiyaç duyabilir.



*Serebral Palsi Tanışma Kartları,
sadece bilgilendirme amaçlıdır, tanı ve
tedavi için mutlaka doktorunuza başvurunuz.*

www.ortopediatri.com.tr